

# L'OUVERTURE ATLANTIQUE (PARTIE 2)



**Reconstitution de la Santa Maria**



**Christophe Colomb arrive en Amérique, gravure du XVI<sup>ème</sup> siècle, Théodore de Bry, BnF, Paris**

**Représentation moderne  
d'un conquistador  
avec son arquebuse**





**Représentation contemporaine de conquistadors espagnols supervisant le chargement d'un galion par des esclaves amérindiens**



## Le Templo Mayor à Tenochtitlan



**Figurine moderne  
représentant l'empereur  
aztèque Moctezuma**





**Sacrifice aztèque, Codex Magliabechiano  
milieu du XVI<sup>ème</sup> siècle, Biblioteca Nazionale Centrale, Florence**

« Je fis enlever de dessus leurs autels et je fis jeter par les escaliers les plus importantes de leurs idoles, celles en qui ils avaient plus de foi ; je fis laver ces chapelles qui étaient pleines du sang de leurs sacrifices et je mis à leur place des images de la Sainte Vierge et d'autres saints ce qui excita l'indignation de Moctezuma et de son peuple. »

Hernán Cortés, *Lettre à Charles Quint sur la découverte et la conquête du Mexique*



**Représentation du dieu mésoaméricain Quetzalcoatl à Teotihuacan au Mexique**



Als dem König Atabaliba zugesagt war/das er widerumb ledig werden solt/  
schickte er die seinen hin vnd her/im ganzen Lande/das sie das verheissene  
gülden vnd silber Geschitz zusammen brächten.



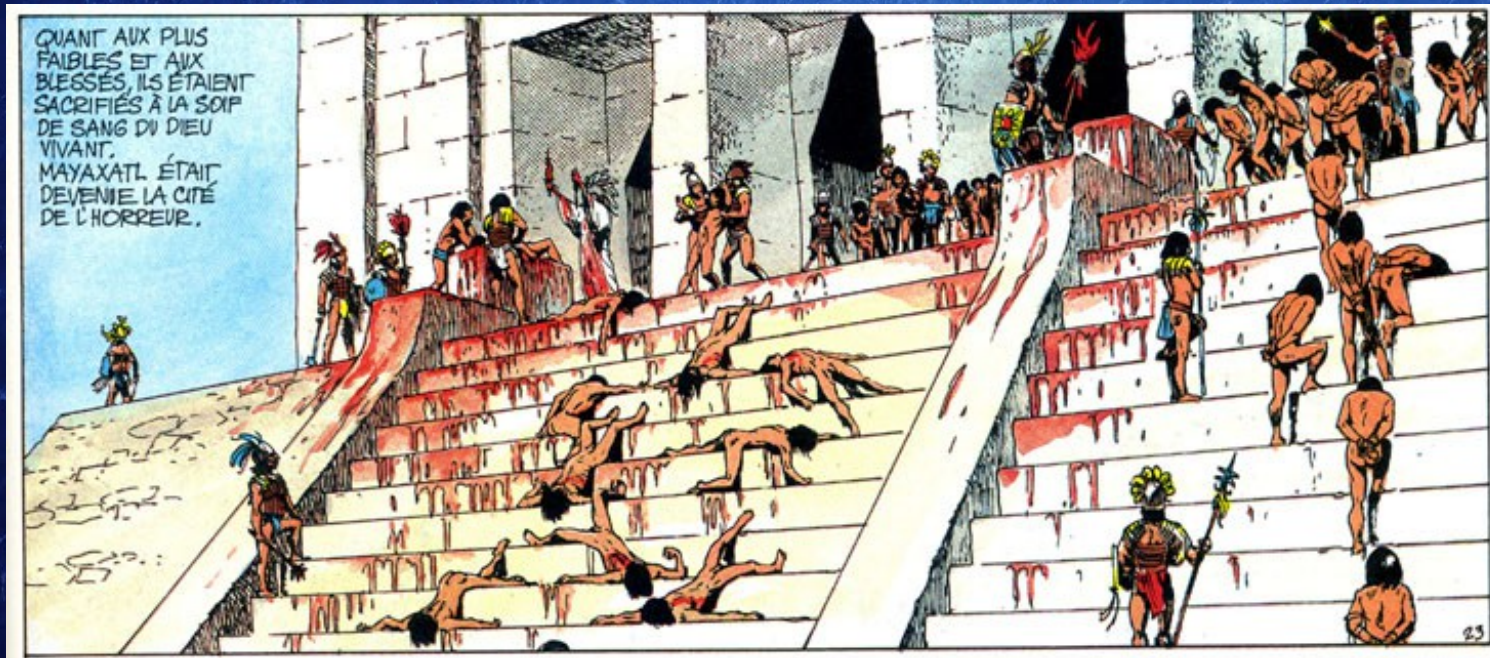
**La rançon du roi inca Atahualpa versée à Pizarro  
gravure de Théodore de Bry, XVI<sup>ème</sup> siècle, BnF, Paris**



**A gauche, couteau sacrificiel de la civilisation mixtèque en méso-Amérique**



**Ci-dessus, un Tumi, couteau sacrificiel inca, Musée de L'or du Pérou, Lima**



**Les sacrifices humains chez les Aztèques vus par le dessinateur contemporain Grzegorz Rosiński, *La cité du Dieu perdu*, Thorgal, 12<sup>ème</sup> tome**



**Gravure de Théodore de Bry,  
scène de scalpation, dépeçage et cannibalisme en Floride, 1591**

**Vue d'artiste contemporain représentant une cité d'or**



THE ROAD TO  
**EL DORADO**

## SÉVILLE AU COEUR DE LA PREMIÈRE MONDIALISATION

« On envoie aux Indes du blé et du vin ainsi que des pourpoints, chemises, chausses et autres marchandises analogues, et qui ne se fabriquent pas encore la-bas, ce qui permet de gros bénéfices. C'est à Séville, à la Casa de Contratación, qu'arrivent tous les produits qui viennent de ces régions puisque les navires ne peuvent les décharger en aucun autre port. [...] il entre beaucoup d'or à la Casa de Contratación [...], le cinquième étant pour le roi. »

Andrea Navagero, ambassadeur vénitien, 1526



Avers et revers d'une pièce espagnole de quatre réaux en argent du XVI<sup>ème</sup> siècle

A droite, lingots d'argent des mines du Potosi récupérés sur l'épave du Nuestra Señora de Atocha coulé en 1622. Musée d'Histoire de Miami, Floride, USA.





**Marche forcée des Amérindiens d'Ameracapana (Venezuela) sous la conduite du capitaine Pedro de Calice, en direction des pêcheries de perles de Cubagua, gravure de Théodore de Bry, 1594**



**La ville de Potosi au pied du Cerro Rico,  
La plus grande mine d'argent au monde au XVI<sup>ème</sup> siècle**



**Indiens travaillant comme esclaves pour les Espagnols dans les mines d'argent de Potosi, gravure de Théodore de Bry, XVI<sup>ème</sup> siècle**





**Atrocités commises par les Espagnols à Saint Domingue  
Gravure de Théodore de Bry, 1598**



**Scène de conquête des Amériques par les Espagnols, gravure de Théodore de Bry illustrant une édition de la *Très brève relation de la destruction des Indes*, éditée en 1598 en France**

## LES MÉTISSAGES CULTURELS



**Trois chefs amérindiens à la mode espagnole  
Francisco de Arobe et ses fils Pedro et Domingo, chefs autochtones de  
l'actuel Équateur, *Los mulatos de Esmeraldas*, peinture de  
Andrés Sanchez Gallque, 1599, Musée des Amériques, Madrid**

## Sermon du prêtre dominicain Antonio de Montesinos prononcé en 1511 à Saint Domingue

**« Je suis la voix de celui qui crie dans le désert de cette île et c'est pour cela qu'il faut que vous m'écoutez avec attention. Cette voix est la plus neuve que vous ayez jamais entendue, la plus âpre et la plus dure. Cette voix vous dit que vous êtes tous en état de péché mortel ; dans le péché vous vivez et vous mourrez à cause de la cruauté et la tyrannie dont vous accablez cette race innocente.**

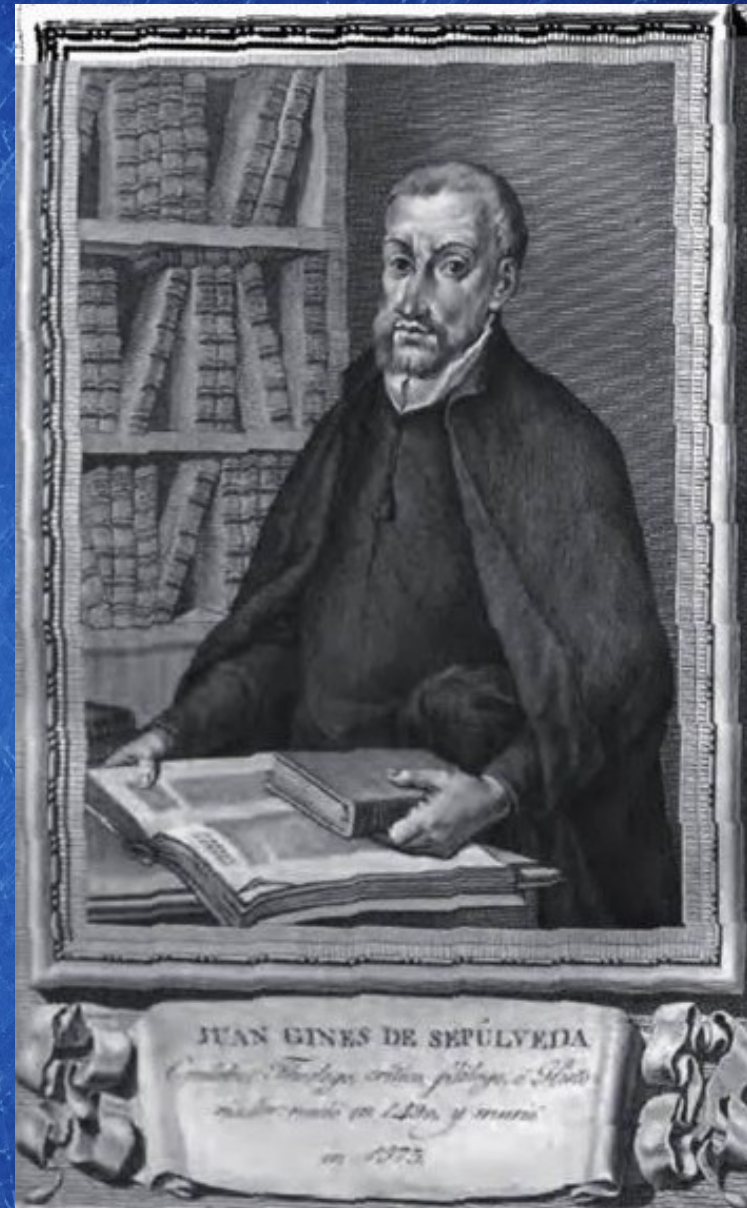
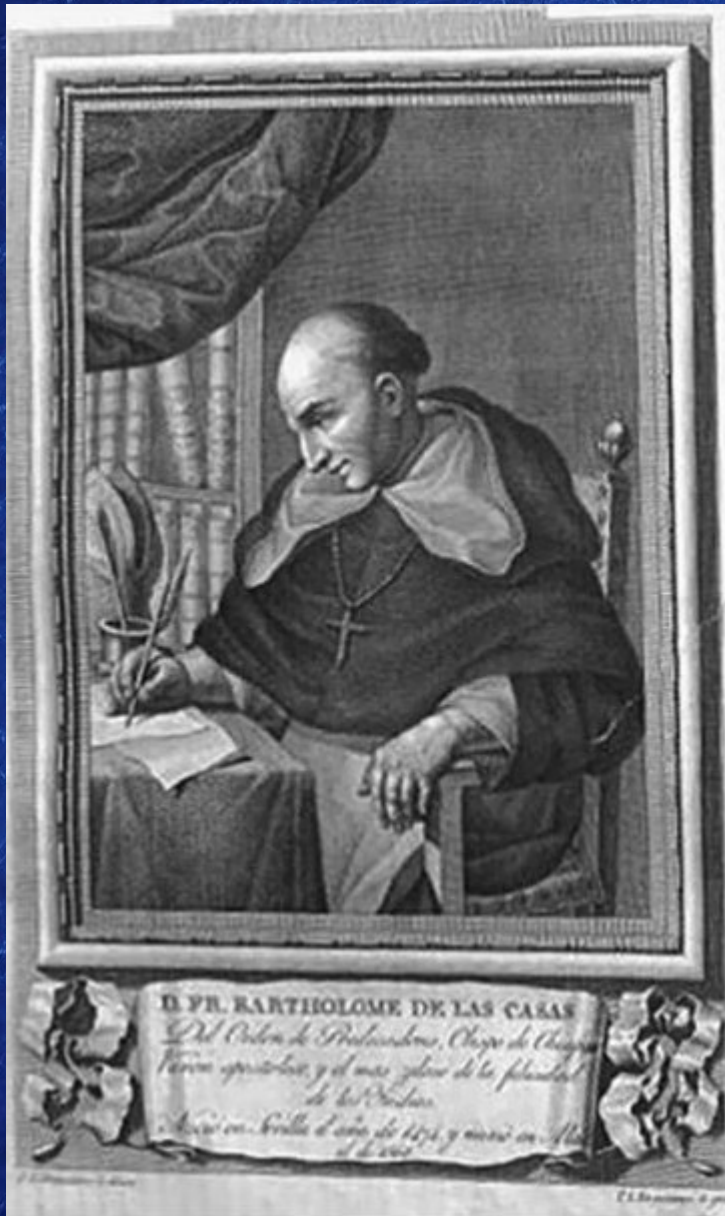
**Dites-moi, quel droit et quelle justice vous autorisent à maintenir les Indiens dans une aussi affreuse servitude ? Au nom de quelle autorité avez-vous engagé de telles détestables guerres contre ces peuples qui vivaient dans leurs terres d'une manière douce et pacifique, où un nombre considérable d'entre eux ont été détruits par vous et sont morts d'une manière encore jamais vue tant elle est atroce ?**

**Comment les maintenez-vous opprimés et accablés, sans leur donner à manger, sans les soigner dans leurs maladies qui leur viennent de travaux excessifs dont vous les accablez et dont ils meurent ? Pour parler plus exactement, vous les tuez pour obtenir chaque jour un peu plus d'or.**

**Et quel soin prenez-vous de les instruire de notre religion pour qu'ils connaissent Dieu notre créateur, pour qu'ils soient baptisés, qu'ils entendent la messe, qu'ils observent les dimanches et autres obligations ? Ne sont-ils pas des hommes ? Ne sont-ils pas des êtres humains ? Ne devez-vous pas les aimer comme vous-mêmes ? »**



**Indiens malades de la variole, dessin anonyme collecté par Bernardino de Sahagún, *Histoire générale des choses de la Nouvelle Espagne*, 1570  
Bibliothèque laurentienne, Florence.**



**Bartolomé Las Casas et Juan Ginés de Sepúlveda**

Régions d'arrivée des esclaves	1519-1575	1576-1800	1801-1867	TOTAL
Antilles	167 000	3 158 900	926 600	<b>4 252 500</b>
Brésil	273 100	1 854 300	1 774 800	<b>3 902 200</b>
Amérique espagnole continentale	339 300	64 900	26 200	<b>430 400</b>
Guyanes	8 200	318 900	76 600	<b>403 700</b>
Amérique britannique continentale	2 300	285 300	73 400	<b>361 000</b>
<b>TOTAL</b>	<b>789 930</b>	<b>5 682 300</b>	<b>2 877 600</b>	<b>9 349 830</b>

**Les chiffres de la traite atlantique selon Olivier Pétré Grenouilleau,  
Les traites négrières, *Essai d'histoire globale*, Gallimard, 2004**

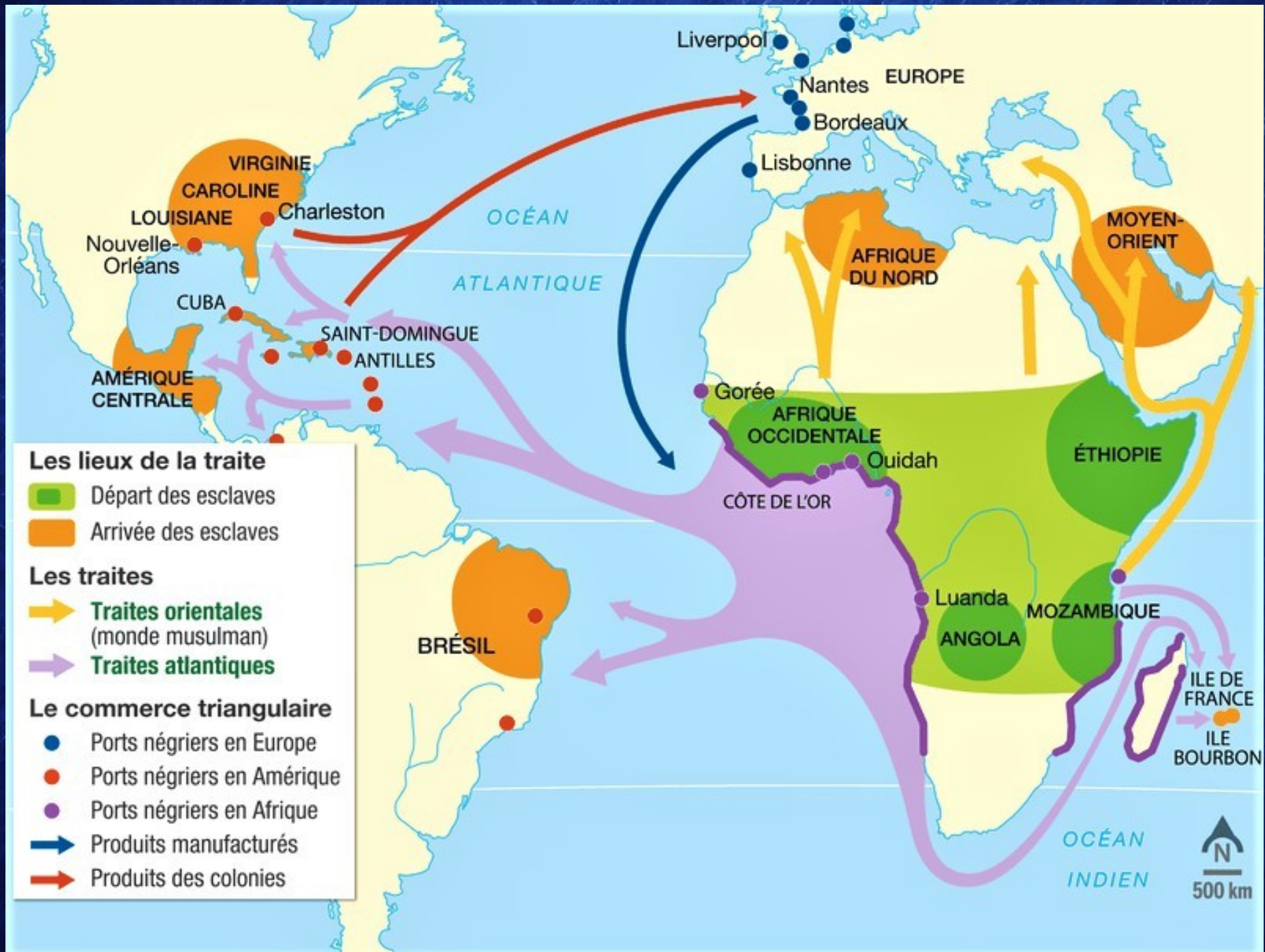
**A noter que le total des départs enregistrés en Afrique s'élève à plus de 11 millions**

**Alonso de Sandoval dénonce en 1623 les conditions inhumaines de déportation des esclaves noirs par les Portugais vers le Nouveau Monde**

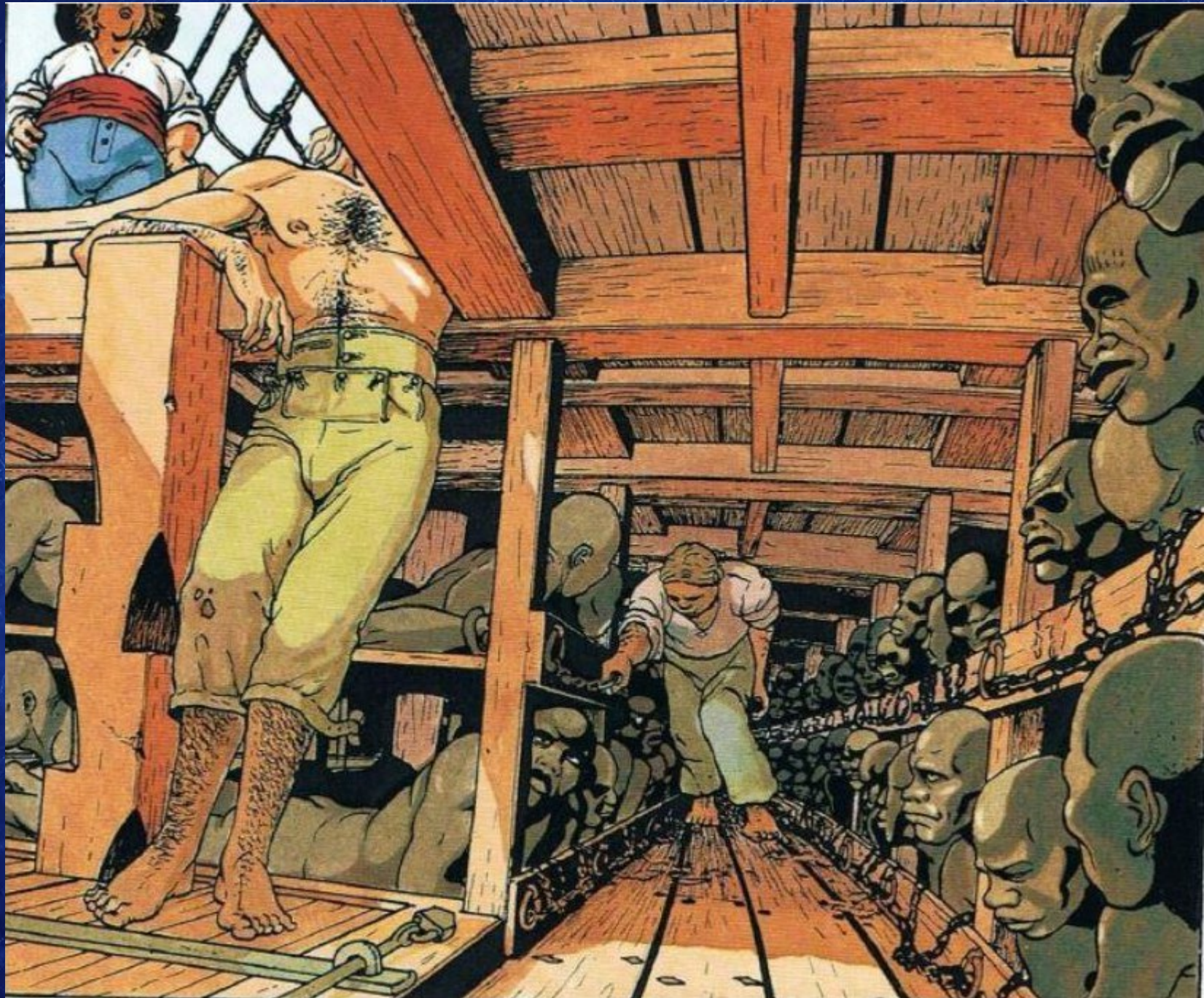
**« S'il sont tant serrés, tellement sales et si maltraités, selon le témoignage même de ceux qui les amènent ici, c'est qu'on les fait venir attachés six par six par des colliers de fer dont les anneaux sont passés à leurs pieds, de sorte qu'ils sont pris par le cou et les jambes, sous le pont, enfermés de l'extérieur, sans voir le soleil ni la lune. La puanteur, la presse et la misère de cet endroit sont telles qu'aucun Espagnol n'ose passer la tête par l'écouille sans en avoir la nausée ni ne peut rester une heure à l'intérieur sans risquer d'attraper quelque grave maladie. Le réconfort et la consolation de ces malheureux se résument à ne manger toutes les vingt-quatre heures qu'une écuelle pas très grande de farine de maïs ou de mil cru, qui ressemble au riz de chez nous, et à boire à peine une petite cruche d'eau et à n'avoir rien d'autre si ce n'est force coups de bâton ou de fouet et des insultes. Voilà ce qui se passe communément avec les hommes, même si je pense que depuis quelque temps certains armateurs les traitent un peu moins durement. »**

**Alonso de Sandoval, *De instauranda Aethiopia salute*, 1647**





**Les traites négrières**



**Vue moderne des conditions de transport des esclaves**

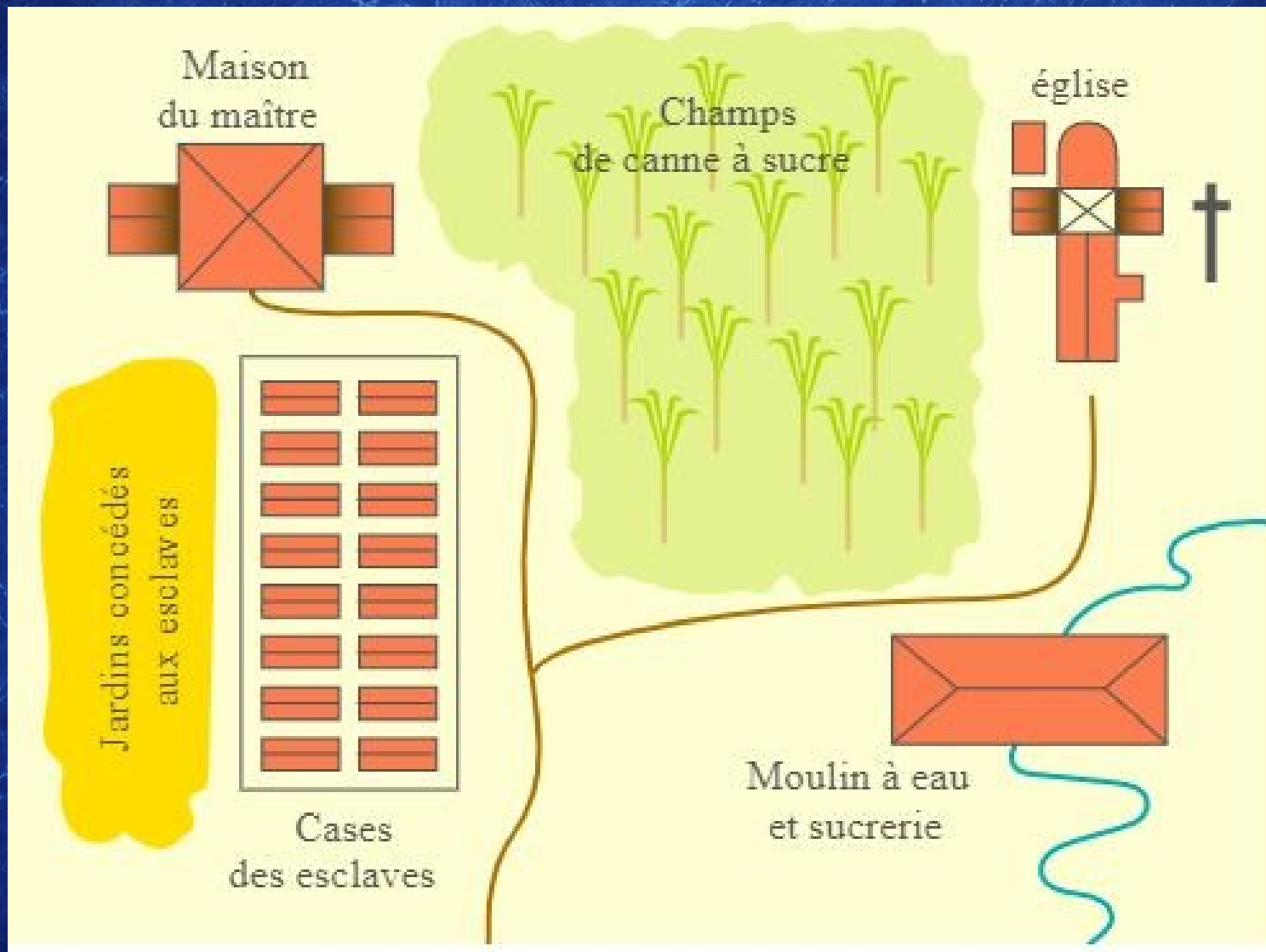
# SACCHARARIÆ MOLÆ.



1. Hic sacchari arundines demetuntur.  
2. Hic frondes eis adimunt.  
3. Hic molis toruntur, succusq; pelvi excipitur.  
4. Hic succus abenis infusus igne coquitur et purgatur.

5. Hic ex abenis in ollas transportatur.  
6. Hocq; modo ad indurandum exponitur,  
arcu includitur ac transportatur.

Une plantation sucrière au Brésil



**Schéma d'une plantation brésilienne**