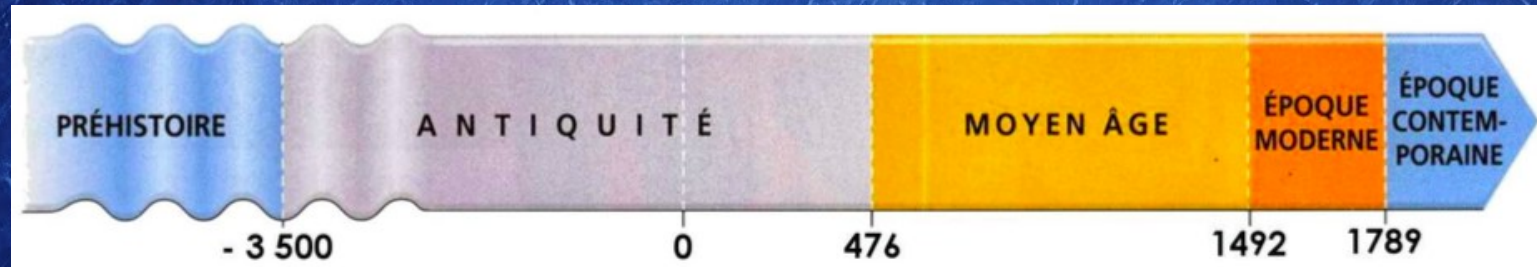


PERCEPTION DU TEMPS ET PÉRIODISATION EN HISTOIRE



**DANS NOS SOCIÉTÉS MODERNES, LE TEMPS EST PERÇU DE FAÇON LINÉAIRE
C'EST-À-DIRE AVEC UN DÉBUT, UN DÉROULEMENT ET UNE FIN**

Dans ce cas, le temps qui s'écoule peut être représenté par une frise



**MAIS DANS LES CIVILISATIONS TRADITIONNELLES, LE TEMPS ÉTAIT PERÇU
COMME CYCLIQUE, C'EST-À-DIRE SANS DÉBUT NI FIN, AVEC
UN RETOUR À L'ORDRE INITIAL EN FIN DE CYCLE**

Dans ce cas, on représente le temps sous la forme d'un cercle



Roue du temps hindoue



Calendrier maya

LA CONCEPTION CYCLIQUE DU MONDE A LONGTEMPS ÉTÉ PERÇUE COMME ÉVIDENTE DANS LES SOCIÉTÉS TRADITIONNELLES

CELA S'EXPLIQUE PAR :

la cyclicité des saisons et donc des pratiques agricoles, mais aussi la cyclicité des jours et des nuits, des marées, des lunaisons (pleine lune, 1^{er} croissant, demi lune...) et du mouvement apparent des astres dans le ciel



*Les très riches heures du duc de Berry, mars, juillet et novembre
Pol de Limbourg, 1494, Musée Condé, Chantilly*

MAIS AUSSI PAR :

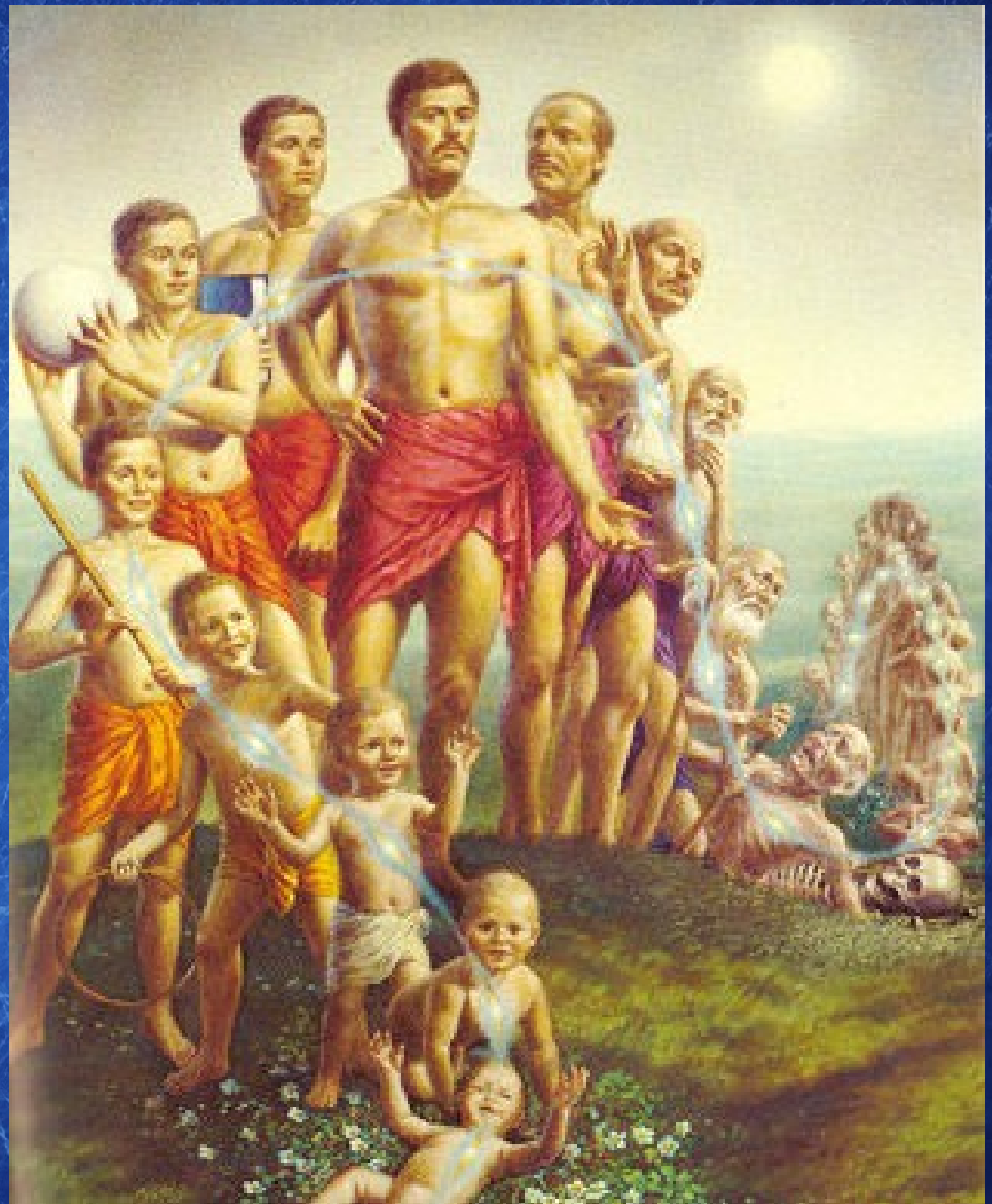
la cyclicité des rites (actes sacrés : messes, prières...)



L'Angélus, Jean-François Millet, 1859, Musée d'Orsay, Paris

ET PAR :

**la croyance en la réincarnation
de l'âme dans certaines
civilisations comme
chez les Hindous**



**CE SONT LES PÈRES DE L'ÉGLISE CHRÉTIENNE QUI ONT SOUHAITÉ
SORTIR DE CETTE CONCEPTION CYCLIQUE DU TEMPS POUR ADOPTER
UNE CONCEPTION LINÉAIRE**

**A leur yeux, le message du Christ qui promet l'éternité aux âmes
pures n'était pas compatible avec la cyclicité du temps. Cela impliquait
donc le recours à une temporalité linéaire avec un début (la création du
monde par Dieu) et une fin (provisoire) pour l'Humanité (l'Apocalypse), elle
même suivie du triomphe de Dieu, puis du Jugement Dernier et enfin de
l'instauration de la Jérusalem céleste pour les élus.**



**La création des astres par Dieu, Michel-Ange,
plafond de la Chapelle Sixtine, 1510, Vatican**



**La Jérusalem céleste
Enluminure tirée des œuvres
de Saint Augustin, BnF**



Tenture de l'Apocalypse, la deuxième trompette, château d'Angers, XIV^{ème} siècle

**CETTE LINÉARITÉ DU TEMPS A ÉTÉ À CERTAINS MOMENTS DE
L'HISTOIRE ASSOCIÉE À L'IDÉE DE PROGRÈS
CE FUT LE CAS AU COURS DE LA RENAISSANCE**



Les ambassadeurs, une œuvre emblématique des progrès réalisés au cours de de la Renaissance, Hans Holbein le Jeune, 1533, National Gallery, Londres

**CE FUT ÉGALEMENT LE CAS AU COURS DE LA
RÉVOLUTION INDUSTRIELLE, PUIS AVEC L'INSTAURATION
DES RÉGIMES COMMUNISTES EN EUROPE DE L'EST**



**Carte postale vantant les progrès de
la chimie agricole, vers 1910**



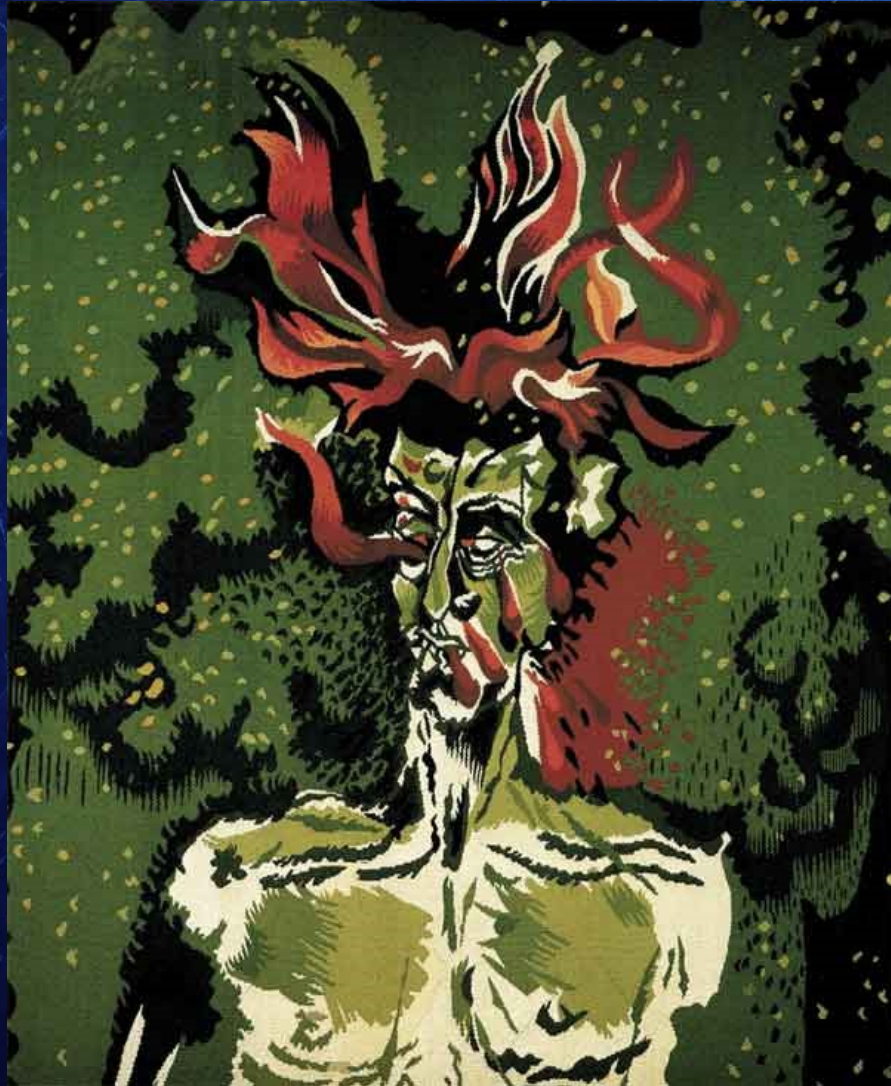
**Couverture de la revue *Proshector*
réalisée par V. Kozlinsky
Édition spéciale, 1929**

**MAIS APRÈS LA PREMIÈRE GUERRE MONDIALE, LE PROGRÈS
TECHNOLOGIQUE N'APPARAÎT PLUS COMME UN GAGE
D'AVENIR RADIEUX POUR L'HUMANITÉ**



Assaut sous le gaz, Otto Dix, 1924

C'EST D'AUTANT PLUS VRAI AVEC LA SECONDE GUERRE MONDIALE AU COURS DE LAQUELLE LES AMÉRICAINS UTILISENT UNE ARME NOUVELLE, L'ARME ATOMIQUE CAPABLE D'ANÉANTIR L'HUMANITÉ TOUTE ENTIÈRE



L'Homme d'Hiroshima, détail de la tapisserie de l'Apocalypse, Jean Lurçat, 1957, Musée Jean Lurçat et de la tapisserie contemporaine, Angers

**AUJOUR'HUI, ON ASSISTE À UN RETOUR DE LA THÉMATIQUE
DÉCLINISTE DE LA FIN DES TEMPS LIÉE CETTE FOIS-CI
AUX INQUIÉTUDES GÉNÉRÉES PAR LA POLLUTION ET
LE DÉRÈGLEMENT CLIMATIQUE**



**La crise du progrès
Grille pain nucléaire, Sylvain Florin**



**Le retour en force des angoisses
de fin du monde non plus pour
des raisons religieuses mais pour
des raisons écologiques**

LA DIVERSITÉ DES CALENDRIERS UTILISÉS DANS LE MONDE

Le mardi 1^{er} janvier 2013 du calendrier grégorien c'est aussi...



Calendriers toujours utilisés :

Hébraïque



yom shelishi
19 tevet 5773
de la Création du monde

Musulman

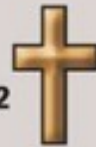


ath-thalatha'
18 safar 1434
de l'hégire

Persan

seshanbeh
12 dey 1391
de l'hégire

Julien



mardi **19 décembre 2012**
de la naissance du Christ

Copte



pshoment **23 kyakh 1729**
de l'ère des martyrs

Éthiopien

maksanuy **23 tahesas 2005**
de l'ère de l'Incarnation

Arménien

yerekshapti
12 areg 1462
de la petite
ère arménienne

Indien

(civil)
mangalavara
11 pansa 1934
de l'ère Saka

Chinois

Cycle 78, année
Ren Chen
(Dragon d'eau)
mois 11, jour 20



Calendriers disparus :

Romain

Dies martis
A.D. XIV KAL.
lanuaris MMDCCLXVI (2766)
de la fondation de Rome



Révolutionnaire

Décade II, duodi **12 nivôse**
CCXXI (221)
de la Révolution française
(*Jour de l'argile*)



Positiviste

jeudi **18**
bichat 224

COMMENT NOS ANCÊTRES DATAIENT-ILS LES ÉVÉNEMENTS ?

« En 752 après la fondation de Rome naquit le Christ qui apportait au monde la foi salvatrice. »

Paul Orose (vers 380-417), *Histoires, contre les païens*, VI / 22-1, livre 7 / 2-14 et 3-1.

« Sous Hérode dans la 33^{ème} année de son règne le Christ naquit le 25 décembre sous le consulat de Sabinus et Rufinus (...) Hérode régna quatre ans après la naissance du Seigneur son règne ayant duré au total 37 ans. »

Sulpitius Severus (vers 360-425), *Chronique*, Livre II, ch. 27.

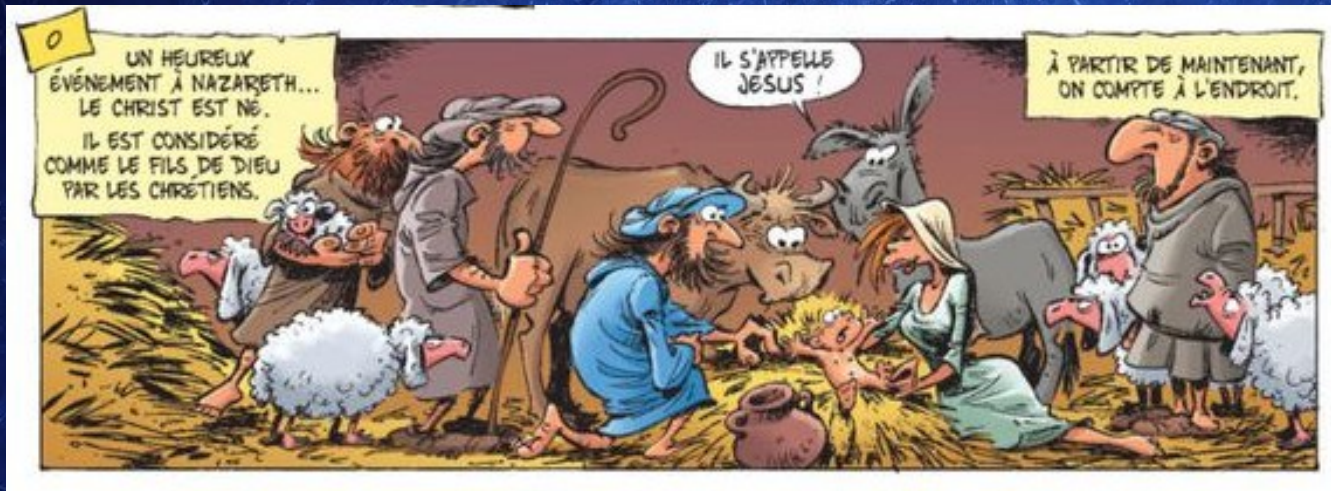
« 2^{ème} année de la 194^{ème} olympiade, 42^{ème} d'Auguste et 28^{ème} année de la soumission de l'Égypte et de la mort d'Antoine et Cléopâtre... Notre Seigneur et Sauveur Jésus Christ naquit au temps du premier dénombrement, alors que Quirinius gouvernait la Syrie. »

Eusèbe de Césarée (v 265-340), *Histoire Ecclésiastique*, L1 5-2.

« En la première année de la cent-deuxième Olympiade [372 av. J.-C.]... plusieurs prodiges annoncèrent aux Lacédémoniens leur humiliation prochaine : un flambeau ardent d'une grandeur extraordinaire, auquel on donna le nom de poutre enflammée, parut durant plusieurs nuits. »

Diodore de Sicile (90-30 av. J.C.), *Bibliothèque historique*.

Y A-T-IL EU UNE ANNÉE ZÉRO ?



NON

ON FAIT CORRESPONDRE LA NAISSANCE DE JÉSUS CHRIST AU 25 DÉCEMBRE PRÉCÉDANT LE PREMIER JOUR DE L'AN 1

EN QUELLE ANNÉE COMMENCE LE CALENDRIER MUSULMAN ?

LE MONDE MUSULMAN CÉLÈBRE LE NOUVEL AN DE L'HÉGIRE



EN L'AN 622 DE L'ÈRE CHRÉTIENNE ; ELLE MARQUE LA FUITE DE MAHOMET À MÉDINE (HÉGIRE)

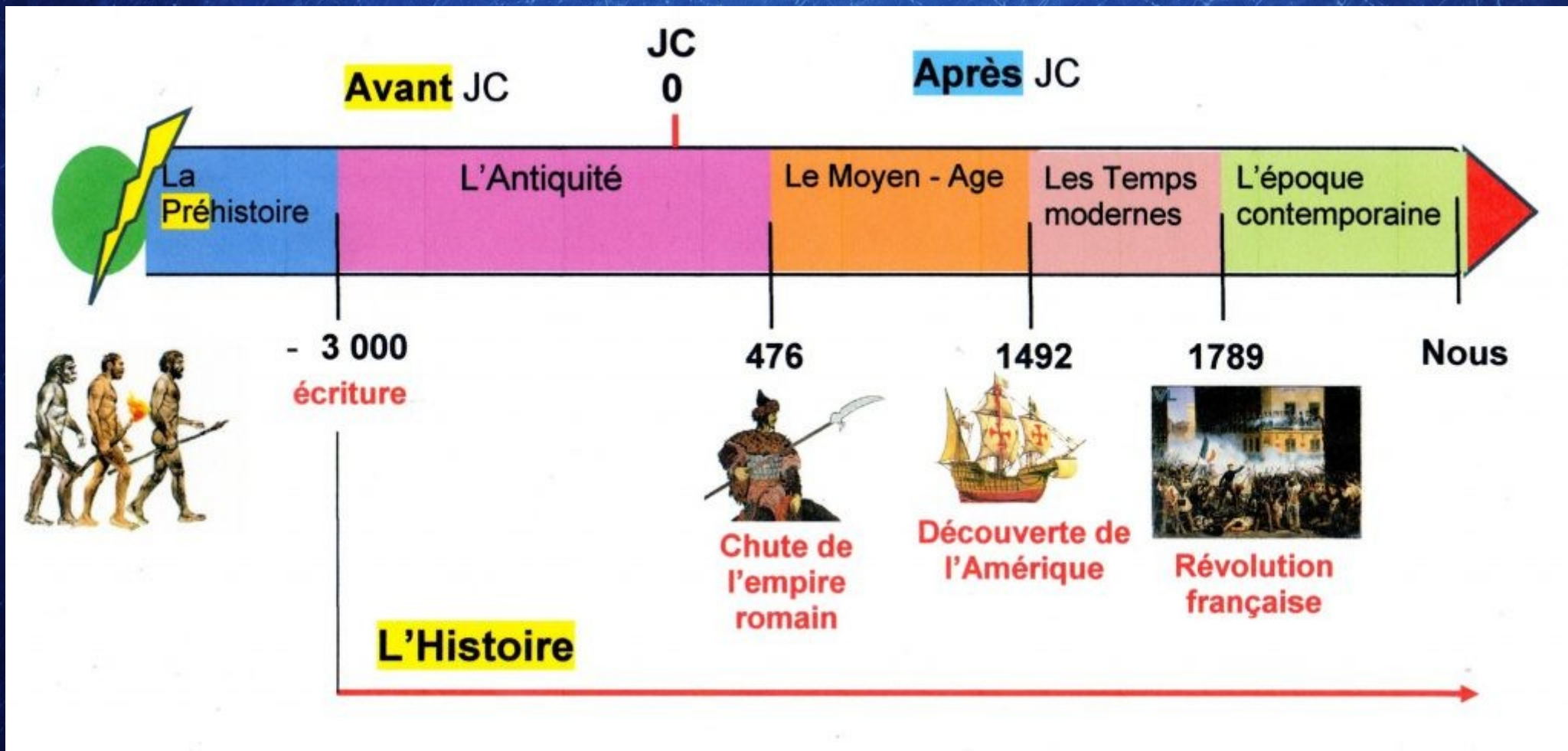
LE CALENDRIER RÉPUBLICAIN

Automne.			Hiver.			AN III.			Printemps.			Été.		
VENDEMIÂIRE	BRUMAIRE	FRIMAIRE	NIVÔSE	PLUVIÔSE	VENTÔSE	GERMINAL	FLOREÂL	PRAIRIAL	MESSIDOR	THERMIDOR	FRUCTIDOR			
(du 22 Sep. au 21 Oct. 1794.)	(du 22 Oct. au 20 Nov. v. s.)	(du 21 Nov. au 20 Déc. v. s.)	(du 21 Déc. au 19 Janvier 1795.)	(du 20 Janvier au 18 Fév. 1795.)	(du 19 Fév. au 20 Mars. V. S.)	(du 21 Mars au 19 Avril. V. S.)	(du 20 Avril au 19 Mai. V. S.)	(du 20 Mai au 18 Juin. V. S.)	(du 19 Juin au 18 Juill. V. S.)	(du 19 Juill. au 17 Août. v. s.)	(du 18 Août au 21 Sep. v. s.)			
Lunes. n. l. k. 2. p. q. 10. pl. p. q. 10. pl. 7. d. q. 23.	n. l. 2. p. q. 10. pl. 17. d. q. 23.	n. l. 2. p. q. 9. pl. 16. d. q. 23.	n. l. 1. p. q. 9. pl. 15. d. q. 23.	n. l. 1. p. q. 8. pl. 15. d. q. 23.	n. l. 1. p. q. 7. pl. 15. d. q. 23. n. l. 30.	p. q. 7. p. l. 14. d. q. 23. n. l. 29.	p. q. 6. p. l. 13. d. q. 26. n. l. 27.	p. q. 5. p. l. 13. d. q. 21. n. l. 27.	p. q. 5. p. l. 13. d. q. 21. n. l. 27.	p. q. 5. pl. 13. d. q. 20. n. l. 27.	p. q. 5. pl. 12. d. q. 19. n. l. 26.			
primidi. 1 Raisin	p. 1 Pomme.	p. 1 Raisonce.	p. 1 Tourbe.	p. 1 Laureole.	p. 1 Tussilage.	p. 1 Primevère.	p. 1 Rose.	p. 1 Luzerne.	p. 1 Seigle.	p. 1 Epave.	p. 1 Prune.			
duodi. 2 Safran	d. 2 Celeri.	d. 2 Citronne.	d. 2 Houille.	d. 2 Mousse.	d. 2 Cornouiller.	d. 2 Platane.	d. 2 Chêne.	d. 2 Hémerocal.	d. 2 Avoine.	d. 2 Boudon bl.	d. 2 Millet.			
tridi. 3 Chataign.	t. 3 Poire.	t. 3 Chicorée.	t. 3 Rutame.	t. 3 Fragon.	t. 3 Violier.	t. 3 Asperges.	t. 3 Fougère.	t. 3 Ervile.	t. 3 Oignon.	t. 3 Melon.	t. 3 Lycopode.			
quartidi. 4 Cochiqui.	q. 4 Betterave.	q. 4 Nettle.	q. 4 Soufre.	q. 4 Pêche-Rouge.	q. 4 Troène.	q. 4 Tulipes.	q. 4 Aubergine.	q. 4 Angélique.	q. 4 Veronique.	q. 4 L'œuf.	q. 4 Escourgeon.			
quintidi. 5 Chevâle.	q. 5 Oie.	q. 5 Cochon.	q. 5 Chien.	q. 5 Taureau.	q. 5 Bouc.	q. 5 Poule.	q. 5 Rassignol.	q. 5 Canard.	q. 5 Mulet.	q. 5 Bélier.	q. 5 Saumon.			
sextidi. 6 Balsami.	s. 6 Héliotrope.	s. 6 Mâche.	s. 6 Lave.	s. 6 Laurorithim.	s. 6 Asaret.	s. 6 Pétite.	s. 6 Ancolie.	s. 6 Melise.	s. 6 Romarin.	s. 6 Prêle.	s. 6 Tubereuse.			
septidi. 7 Cardus.	s. 7 Figue.	s. 7 Chou-Neur.	s. 7 Jere végétale.	s. 7 Amadourier.	s. 7 Clatene.	s. 7 Bouleau.	s. 7 Muguet.	s. 7 Montaral.	s. 7 Concombre.	s. 7 Armoise.	s. 7 Sucrier.			
octidi. 8 Amarant.	o. 8 Sarsouere.	o. 8 Miel.	o. 8 Fumier.	o. 8 Mezereon.	o. 8 Violette.	o. 8 Jonguille.	o. 8 Champignon.	o. 8 Martagon.	o. 8 Echalotte.	o. 8 Carthame.	o. 8 Apocyn.			
nonidi. 9 Panais.	n. 9 Aliser.	n. 9 Genévre.	n. 9 Salspêtre.	n. 9 Prupier.	n. 9 Marouin.	n. 9 Aulne.	n. 9 Hyacinthe.	n. 9 Serpolet.	n. 9 Alwinthe.	n. 9 Mûre.	n. 9 Réglisse.			
Decadiou Cuve.	D. 10 Charrue.	D. 10 Pioche.	D. 10 Fleau.	D. 10 Cognae.	D. 10 Bêche.	D. 10 Couvoir.	D. 10 Kateau.	D. 10 Faute.	D. 10 Fausille.	D. 10 Arasoir.	D. 10 Échelle.			
p. 11 Femme de terre.	p. 11 Salsifia.	p. 11 Cere.	p. 11 Granit.	p. 11 Mébore.	p. 11 Narcisse.	p. 11 Persenche.	p. 11 Rhubarbe.	p. 11 Fraise.	p. 11 Coriandre.	p. 11 Paris.	p. 11 Pastèque.			
d. 12 Immortelle.	d. 12 Macre.	d. 12 Rai fort.	d. 12 Argile.	d. 12 Brocoli.	d. 12 Orme.	d. 12 Charne.	d. 12 Sainfoin.	d. 12 Bectaine.	d. 12 Antichaut.	d. 12 Jalicot.	d. 12 Fenouil.			
t. 13 Potiron.	t. 13 Topinambour.	t. 13 Cedre.	t. 13 Ardoire.	t. 13 Laurier.	t. 13 Fumeterre.	t. 13 Morille.	t. 13 Baton-dor.	t. 13 Pois.	t. 13 Giroflée.	t. 13 Abricot.	t. 13 Epine Vind.			
q. 14 Picie da.	q. 14 Croûve.	q. 14 Sapin.	q. 14 Gris.	q. 14 Aveliner.	q. 14 Vêlar.	q. 14 Hêtre.	q. 14 Chamersier.	q. 14 Quacia.	q. 14 Lavande.	q. 14 Basilic.	q. 14 Noix.			
s. 15 Ane.	s. 15 Dindon.	s. 15 Chevreuil.	s. 15 Lapin.	s. 15 Vache.	s. 15 Chevre.	s. 15 Abeille.	s. 15 Persoille.	s. 15 Caille.	s. 15 Chanouis.	s. 15 Prebis.	s. 15 Fruit.			
d. 16 Belle de nuit.	d. 16 Chéri.	d. 16 Apoc.	d. 16 Silex.	d. 16 Bois.	d. 16 Epinaris.	d. 16 Lailae.	d. 16 Consoude.	d. 16 Veillet.	d. 16 Tabac.	d. 16 Guemauve.	d. 16 Citron.			
s. 17 Citrouille.	s. 17 Cresson.	s. 17 Ciprés.	s. 17 Marné.	s. 17 Lichen.	s. 17 Doronic.	s. 17 Hélezet.	s. 17 Pimprenelle.	s. 17 Sureau.	s. 17 Granille.	s. 17 Lin.	s. 17 Carrière.			
o. 18 Sarrasin.	o. 18 Denteloir.	o. 18 Liecre.	o. 18 Pierachaux.	o. 18 Jf.	o. 18 Mouton.	o. 18 Cigui.	o. 18 Corbeilledor.	o. 18 Pavot.	o. 18 Gesse.	o. 18 Amande.	o. 18 Nerprun.			
n. 19 Burnesol.	n. 19 Grenade.	n. 19 Sabine.	n. 19 Marbre.	n. 19 Pulmonaire.	n. 19 Cerfeuil.	n. 19 Radis.	n. 19 Arroche.	n. 19 Tilloul.	n. 19 Cerise.	n. 19 Gentiane.	n. 19 Jagette.			
D. 20 Prevoit.	D. 20 Herse.	D. 20 Hoyau.	D. 20 Van.	D. 20 Serpette.	D. 20 Cordeau.	D. 20 Ruche.	D. 20 Sardoir.	D. 20 Fourche.	D. 20 Parc.	D. 20 Ecluse.	D. 20 Motte.			
p. 21 Charvre.	p. 21 Bachante.	p. 21 Crabe-suc.	p. 21 Pierre-plat.	p. 21 Chlasi.	p. 21 Mandragon.	p. 21 Gainier.	p. 21 Jaticé.	p. 21 Barbeau.	p. 21 Menthe.	p. 21 Carline.	p. 21 Églantier.			
d. 22 Pêche.	d. 22 Azenole.	d. 22 Bruyère.	d. 22 Sel.	d. 22 Chirelé.	d. 22 Persil.	d. 22 Romaine.	d. 22 Fritillaire.	d. 22 Camomille.	d. 22 Cumin.	d. 22 Caprier.	d. 22 Noisette.			
t. 23 Navet.	t. 23 Garenca.	t. 23 Roseau.	t. 23 Fer.	t. 23 Chiendent.	t. 23 Cochlearia.	t. 23 Meronier.	t. 23 Bourrache.	t. 23 Chevre-feuil.	t. 23 Haricots.	t. 23 Lentille.	t. 23 Houblon.			
q. 24 Amardis.	q. 24 Orange.	q. 24 Quille.	q. 24 Cuivre.	q. 24 Grainave.	q. 24 Piquette.	q. 24 Roguette.	q. 24 Valériane.	q. 24 Caille-lait.	q. 24 Ocanite.	q. 24 Auné.	q. 24 Sorgho.			
s. 25 Oeuf.	s. 25 Faver.	s. 25 Grillon.	s. 25 Chat.	s. 25 Lièvre.	s. 25 Hon.	s. 25 Pigeon.	s. 25 Carpe.	s. 25 Panche.	s. 25 Pantade.	s. 25 Loutr.	s. 25 Cressisse.			
d. 26 Aubergine.	d. 26 Pistache.	d. 26 Pignon.	d. 26 Étain.	d. 26 Guède.	d. 26 Pissenlit.	d. 26 Lilas.	d. 26 Fusain.	d. 26 Myrte.	d. 26 Saugé.	d. 26 Myrte.	d. 26 Bigarade.			
o. 27 Piment.	o. 27 Majorane.	o. 27 Liège.	o. 27 Plomb.	o. 27 Noisetier.	o. 27 Silrye.	o. 27 Anémone.	o. 27 Civette.	o. 27 Verveine.	o. 27 Ail.	o. 27 Colza.	o. 27 Vergedor.			
n. 28 Tomate.	n. 28 Coing.	n. 28 Fruisse.	n. 28 Zinc.	n. 28 Clamien.	n. 28 Capillaue.	n. 28 Pensée.	n. 28 Buglose.	n. 28 Hym.	n. 28 Bette.	n. 28 Lupin.	n. 28 Maïs.			
D. 29 Orse.	D. 29 Corniser.	D. 29 Olive.	D. 29 Mennure.	D. 29 Chelidoine.	D. 29 Frêne.	D. 29 Mithall.	D. 29 Senevé.	D. 29 Pavoine.	D. 29 Blé.	D. 29 Coton.	D. 29 Maron.			
D. 30 Onneau.	D. 30 Rouleau.	D. 30 Pelle.	D. 30 Crible.	D. 30 Rainca.	D. 30 Plantour.	D. 30 Greffoir.	D. 30 Coulette.	D. 30 Chariot.	D. 30 Châlemie.	D. 30 Moulin.	D. 30 Panier.			

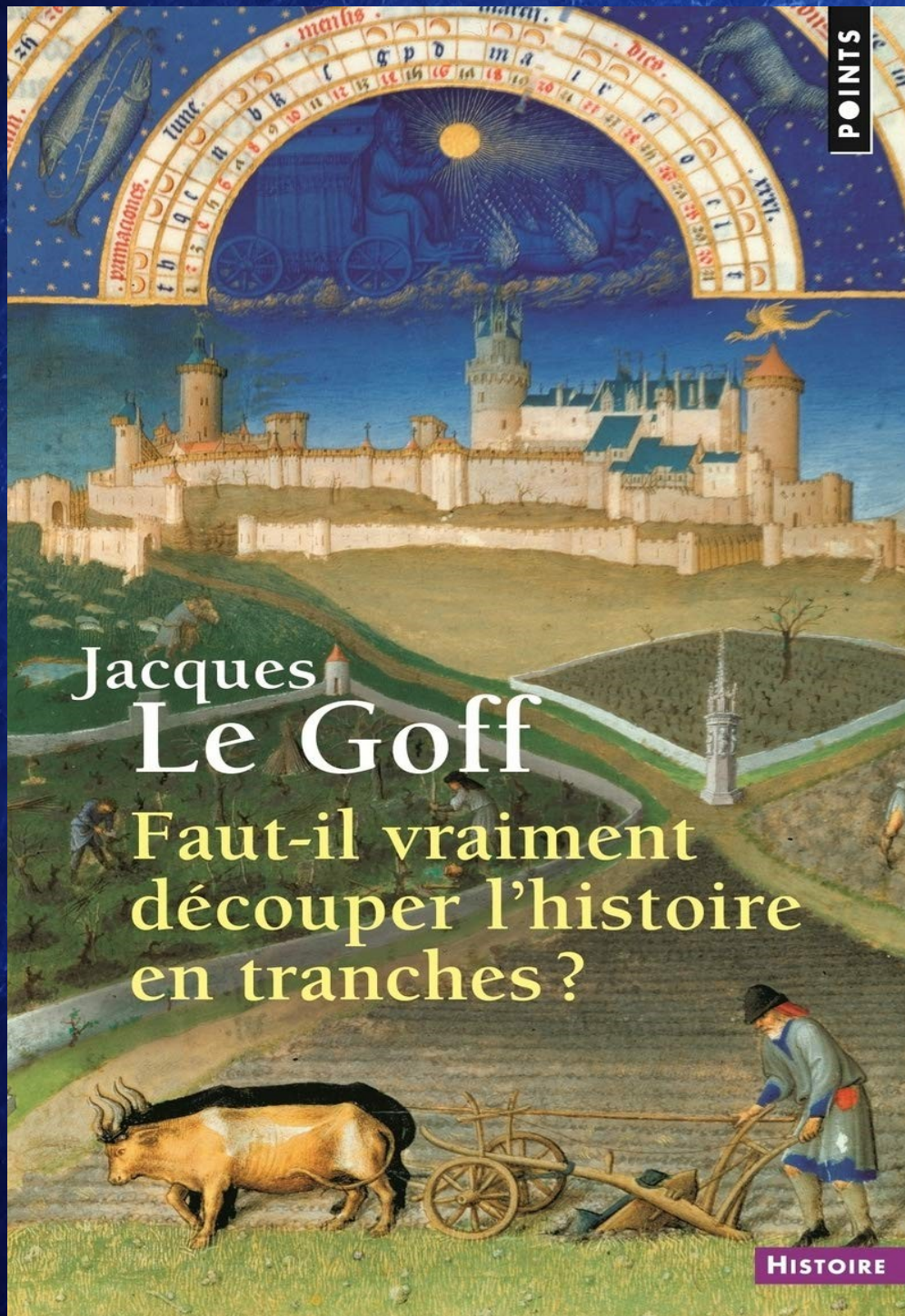
Fin de l'Année. Les Jours de l'Année 3 Jours Consacrés aux Fêtes. 1.^{re} de la Vertu. 2.^{me} du Génie. 3.^{me} du Travail. 4.^{me} de l'Opinion. 5.^{me} des Récompenses. Fin.

CALENDRIER RÉPUBLICAIN.

LE DÉCOUPAGE TRADITIONNEL DE L'HISTOIRE AVEC SES QUATRE PÉRIODES DATE DU XIX^{ème} SIÈCLE



MAIS CETTE PÉRIODISATION NE S'APPLIQUE QU'À L'EUROPE



**UNE PÉRIODE HISTORIQUE EST DÉFINIE PAR SA SINGULARITÉ
PAR RAPPORT AUX AUTRES PÉRIODES. POUR JACQUES LE GOFF
CETTE SINGULARITÉ N'EST PAS SUFFISANTE POUR DÉCOUPER
L'HISTOIRE EN AUTANT DE TRANCHES QU'ON LE FAIT
HABITUELLEMENT**

« Mon long Moyen Age a trois sous-périodes : l'une va du III^{ème} siècle jusqu'au X^{ème}, l'autre du X^{ème} au XV^{ème} à peu près, la troisième du XVI^{ème} au XIX^{ème} - cette dernière période étant pour moi une sorte de Moyen Age tardif. Ce qui fait l'unité, c'est d'abord que, dans l'ensemble, nous restons au même niveau technologique : c'est l'ère du moulin que seule la machine supplantera au XIX^{ème} siècle. Autre point extrêmement important dans la vie des sociétés : les famines. Mon long Moyen Age est le temps des famines. Cela définit un type et un rythme d'économie, un type de société rurale et un type de pouvoir qui est incapable de trouver des solutions à la famine (on pourrait d'ailleurs presque dire que la monarchie d'Ancien Régime est morte de n'avoir pas su maîtriser les famines étant donné le rôle que cela a joué à la veille de la Révolution). Autre critère essentiel : le christianisme. Il est clair que, à partir du XIX^{ème} siècle, il n'aura plus le poids sur la vie sociale qu'il avait depuis le III^{ème} siècle.

Bref : sur des choses fondamentales qui vont de la technique à la culture, il y a une unité relative sur cette longue durée. »

Jacques Le Goff

UNE FRISE SYNOPTIQUE

